

# Mode d'emploi Tableau de bord Daytona 675 et Street Triple + R

**A partir du numéro de châssis Daytona 420946, et Tous modèles (Street + R) a partir du numéro de châssis 416733**

Les principales différences entre le tableau de bord d'origine et le nouveau sont les suivantes :

- Le compteur de vitesse est passé du compte-tours à l'écran d'affichage ;
- Le totalisateur général sera affiché 3 secondes une fois le contact établi, puis le compteur de trajet sélectionné sera affiché ;
- Les boutons de défilement, de sélection du totalisateur et de réglage ont été remplacés par deux boutons pour les réglages du tableau de bord.

Le mode d'emploi du nouveau tableau de bord est dans les pages suivantes

## Daytona 675

Les clients devront noter que la "zone rouge" du nouveau tableau de bord commence à 15 000 tr/min pour la Daytona 675, au lieu de 14 250 tr/min sur l'ancien modèle. Les nouveaux tableaux de bord n'augmentent pas la limite de régime moteur, qui est fixée à 13 500 tr/min pour les modèles jusqu'au VIN 381274 et à 13 900 tr/min pour les modèles à partir du VIN 381275.

**Il est possible de monter ce tableau de bord sur les modèles plus anciens, voyez votre concessionnaire pour des infos complémentaires !!!**

## Daytona 675

Pour le remplacement du tableau de bord de la Daytona 675 avant le VIN 420945, la dépose de l'ancien et la pose du nouveau sont décrites dans le manuel d'entretien. Aucune pièce supplémentaire n'est nécessaire.

## Street Triple et Street Triple R

Pour le remplacement du tableau de bord sur les Street Triple et Street Triple R avant le VIN 416732, les éléments suivants doivent aussi être remplacés :

- Douille passe-câble inférieure ;
- Enjoliveur de tableau de bord (modèles sans tête de fourche) ;
- Joint d'enjoliveur de tableau de bord (modèles sans tête de fourche) ;
- Panneau arrière de tête de fourche (modèles avec tête de fourche).

Pour faciliter l'opération, les deux kits de pièces suivants sont disponibles pour les Street Triple et Street Triple R :

Numéro de référence	Désignation du kit	Contenu du kit	Observations
T2302138	Kit tableau de bord et enjoliveur	Tableau de bord Enjoliveur de tableau de bord Joint d'étanchéité Douille passe-câble	Motos sans tête de fourche
T2307574	Kit accessoires de tableau de bord	Tableau de bord Panneau arrière de tête de fourche Douille passe-câble	Motos avec tête de fourche



[www.ratpackathbelgium.org](http://www.ratpackathbelgium.org)

RAT PACK ATH © 2010

Always More High ©

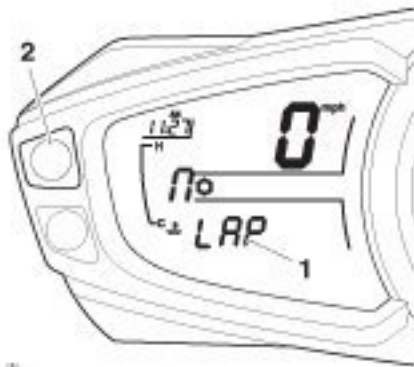
## Mode d'emploi du tableau de bord - Daytona 675, Street Triple et Street Triple R

### Disposition du tableau de bord (Street Triple illustrée)



1.	Montre	2.	Compteur de vitesse
3.	Témoin d'anomalie de gestion du moteur	4.	Témoin d'indicateurs de direction gauches
5.	Compte-tours	6.	Voyants de changements de vitesses
7.	"Zone rouge" du compte-tours	8.	Témoin d'indicateurs de direction droites
9.	Témoin de point mort	10.	Témoin de faisceau de route
11.	Témoin de bas niveau de carburant	12.	Témoin d'état de l'alarme/antidémarrage (l'alarme est montée en accessoire)
13.	Témoin de surchauffe de liquide de refroidissement	14.	Témoin de basse pression d'huile
15.	Ecran d'affichage	16.	ndicateur de position de boîte de vitesses
17.	Affichage de température du liquide de refroidissement	18.	Bouton B
19.	Bouton A		

## Ordinateur de bord



1. Ecran d'affichage
2. Bouton A

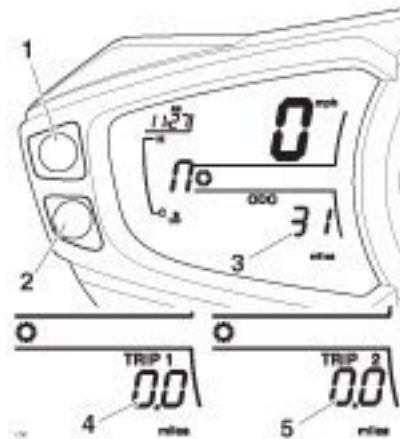
Pour accéder aux informations de l'ordinateur de bord, appuyez brièvement sur le bouton "A" jusqu'à ce que l'affichage souhaité soit visible. L'affichage défile dans l'ordre suivant :

1. Compteur de trajet 1
2. Compteur de trajet 2
3. Chronomètre
4. Configuration

### Note :

- **Le chronomètre ne s'affiche que s'il est activé dans la configuration (voir page 7).**

## Totalisateur général/ compteur de trajet



1. Bouton A
2. Bouton B
3. Affichage du totalisateur général/ compteur de trajet
4. Affichage du compteur de trajet 1
5. Affichage du compteur de trajet 2

### Compteur de trajet

Chaque compteur de trajet indique la distance parcourue par la moto, la durée du trajet, la consommation de carburant moyenne, la consommation de carburant instantanée et la vitesse moyenne, depuis la dernière remise à zéro du compteur de trajet.

Pour accéder aux informations du compteur de trajet, mettez le contact. Appuyez brièvement sur le bouton "A" jusqu'à ce que le compteur de trajet voulu soit visible dans l'écran d'affichage.

Appuyez brièvement sur le bouton "B" jusqu'à ce que l'affichage voulu soit visible. L'affichage défile dans l'ordre suivant :

- Distance du trajet
- Durée du trajet
- Consommation de carburant moyenne
- Consommation de carburant instantanée
- Vitesse moyenne

Chaque affichage fournit les informations suivantes qui sont toutes calculées depuis la dernière remise à zéro du compteur de trajet :

**Distance du trajet**

Distance totale parcourue.

**Durée du trajet**

Temps total écoulé.

**Consommation de carburant moyenne**

Indication de la consommation de carburant moyenne. Après une remise à zéro, des tirets sont affichés jusqu'à ce que 0,1 km ait été parcouru.

**Consommation de carburant instantanée**

Indication de la consommation de carburant à un moment donné.

**Vitesse moyenne**

La vitesse moyenne est calculée à partir de la dernière remise à zéro de l'ordinateur de bord. Après une remise à zéro, des tirets sont affichés jusqu'à ce que 1 km ait été parcouru.

 **Avertissement**

N'essayez pas de basculer entre les modes totalisateur général et compteur de trajet ni de remettre le compteur de trajet à zéro pendant la marche de la moto, car cela pourrait entraîner une perte de contrôle de la moto et un accident.

**Remise à zéro du compteur de trajet**

Pour remettre à zéro l'un des compteurs de trajet, sélectionnez et affichez celui qui doit être remis à zéro, puis appuyez sur le bouton "B" pendant 2 secondes. Après 2 secondes, le compteur de trajet affiché se remet à zéro.

**Note :**

- **Lorsqu'un compteur de trajet est remis à zéro, la durée du trajet, la consommation de carburant moyenne et la vitesse moyenne sont aussi remises à zéro pour ce compteur.**

Pour quitter le compteur de trajet, appuyez brièvement sur le bouton "A" jusqu'à ce que l'affichage souhaité soit visible.

**Totalisateur général**

Lorsque le contact est établi, le totalisateur général s'affiche pendant 3 secondes, puis le dernier compteur de trajet sélectionné est affiché.

Le totalisateur général indique la distance totale parcourue par la moto.

Pour accéder au totalisateur général, appuyez brièvement sur le bouton "A" jusqu'à ce que "set up" (configuration) soit visible dans l'écran d'affichage, puis appuyez sur le bouton "B". Appuyez brièvement sur le bouton "A" jusqu'à ce que le totalisateur général soit visible.

Pour quitter le totalisateur général, appuyez brièvement sur le bouton "A" jusqu'à ce que "return" (retour) soit visible puis appuyez sur le bouton "B". Trip 1 apparaît dans l'écran d'affichage.

**Réglage de la montre**
 **Avertissement**

N'essayez pas de régler la montre en roulant, car vous risqueriez de perdre le contrôle de la moto et d'avoir un accident.

Pour remettre la montre à l'heure, mettez le contact. Appuyez brièvement sur le bouton "A" jusqu'à ce que "set up" (configuration) soit visible dans l'écran d'affichage. Appuyez sur le bouton "B" pour afficher t-SEt.

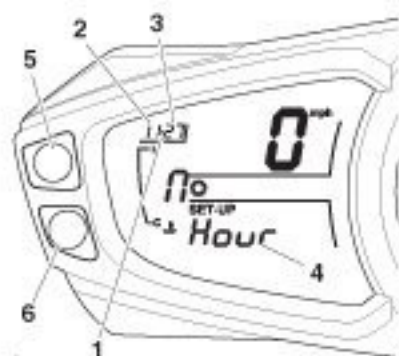
Appuyez de nouveau sur le bouton "B" pour afficher le mode 24 Hr ou 12 Hr. Appuyez sur le bouton "A" pour sélectionner l'affichage de montre voulu puis appuyez sur le bouton "B". L'affichage des heures se met à clignoter et le mot Hour est visible dans l'écran d'affichage.

Pour changer l'affichage des heures, vérifiez qu'il clignote encore et que le mot Hour est visible. Appuyez sur le bouton "A" pour changer les heures. Chaque nouvelle pression individuelle changera le réglage d'une unité. Si vous maintenez la pression sur le bouton, l'affichage augmentera continuellement d'une unité à la fois.

Une fois que l'heure correcte est affichée, appuyez sur le bouton "B". L'affichage des minutes se met à clignoter et le mot Min est visible dans l'écran d'affichage. L'affichage des minutes se règle de la même manière que celui des heures.

Une fois que les heures et les minutes sont correctement réglées, appuyez sur le bouton "B" pour confirmer : t-SEt apparaît dans l'écran d'affichage. Appuyez brièvement sur le bouton "A" jusqu'à ce que "return" (retour) soit visible

puis appuyez sur le bouton "B". Trip 1 apparaît dans l'écran d'affichage.



1. Affichage de la montre
2. Indication des heures
3. Indication des minutes
4. Ecran d'affichage (Hour (heures) sélectionné pour le réglage)
5. Bouton A
6. Bouton B

### Changement d'unités (impériales, US ou métriques)

Les quatre modes d'affichage des unités ci-dessous peuvent être sélectionnés :

- mpg - gallons impériaux ;
- mpg US - gallons US ;
- L/100 km - métrique ;
- km/L - métrique.

Chaque affichage fournit les informations suivantes :

#### mpg (gallons impériaux)

Le compteur de vitesse et le totalisateur indiquent des miles. La consommation de carburant est mesurée en gallons impériaux.

#### mpg US (gallons US)

Le compteur de vitesse et le totalisateur indiquent des miles. La consommation de carburant est mesurée en gallons US.

#### L/100 km (métrique)

Le compteur de vitesse et le totalisateur indiquent des kilomètres. La consommation de carburant est mesurée en litres de carburant aux 100 km.

#### km/L (métrique)

Le compteur de vitesse et le totalisateur indiquent des kilomètres. La consommation de carburant est mesurée en kilomètres par litre de carburant.



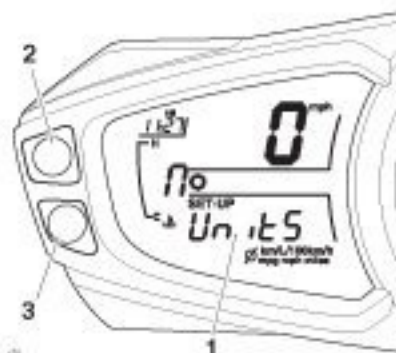
### Avertissement

N'essayez pas de changer l'affichage des unités en roulant, car vous risqueriez de perdre le contrôle de la moto et d'avoir un accident.

Pour accéder à l'affichage des unités, mettez le contact.

Appuyez brièvement sur le bouton "A" jusqu'à ce que "set up" (configuration) soit visible dans l'écran d'affichage, puis appuyez sur le bouton "B".

Appuyez brièvement sur le bouton "A" jusqu'à ce que UnitS soit visible puis appuyez sur le bouton "B".



1. Ecran d'affichage
2. Bouton A
3. Bouton B

Appuyez brièvement sur le bouton "A" jusqu'à ce que l'affichage voulu soit visible. L'affichage défile dans l'ordre suivant :

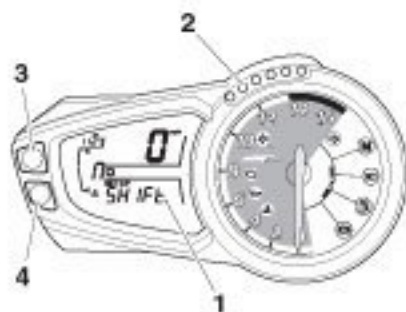
- mpg - gallons impériaux ;
- mpg US - gallons US ;
- L/100 km - métrique ;
- km/L - métrique.

Appuyez sur le bouton "B". Ne touchez pas les boutons "A" ou "B" tant que UnitS n'est pas visible dans l'écran d'affichage.

Lorsque UnitS est visible dans l'écran d'affichage, appuyez brièvement sur le bouton "A" jusqu'à ce que "return" (retour) soit visible, puis appuyez sur le bouton "B". Trip 1 apparaît dans l'écran d'affichage.

## Voyants de changements de vitesses

Les voyants de changements de vitesses donnent une indication visuelle du moment où il faut changer de vitesse. Les voyants de changements de vitesses sont tous de couleur bleue.



1. Ecran d'affichage
2. Voyants de changements de vitesses
3. Bouton A
4. Bouton B

## Modes des voyants de changements de vitesses

Les voyants de changements de vitesses ont quatre modes de fonctionnement programmables qui sont décrits ci-dessous :

- Mode 3 LED (3 diodes) : Les trois premiers voyants s'allument lorsque la limite fixée est atteinte, et restent allumés jusqu'à ce que le régime moteur tombe en dessous de la limite.
- Mode 6 LED (6 diodes) : Les six voyants s'allument tous lorsque la limite fixée est atteinte, et restent allumés jusqu'à ce que le régime moteur tombe en dessous de la limite.
- Mode OFF (voyants éteints) : Les voyants de changement de vitesses restent éteints.
- Mode SE : Les voyants s'allument progressivement par incréments de 250 tr/min jusqu'à ce que le régime programmé soit atteint. Au régime programmé, les six voyants sont allumés.

## Programmation des limites d'allumage des voyants de changements de vitesses

Les voyants de changements de vitesses ne fonctionnent pas en dessous de 3 500 tr/min pour éviter qu'ils ne s'allument au ralenti.

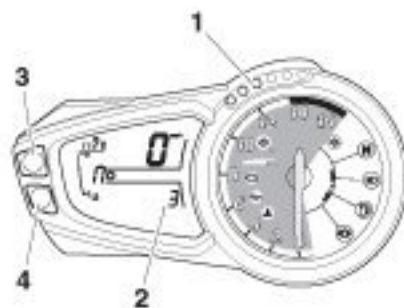
Pour changer les modes des voyants de changements de vitesses, mettez le contact.

Appuyez brièvement sur le bouton "A" jusqu'à ce que "set up" (configuration) soit visible dans l'écran d'affichage, puis appuyez sur le bouton "B".

Appuyez brièvement sur le bouton "A" jusqu'à ce que SHIFt (changer de vitesse) soit visible puis appuyez sur le bouton "B". Le mode actuel est affiché et les voyants de changement de vitesses correspondants s'allument.

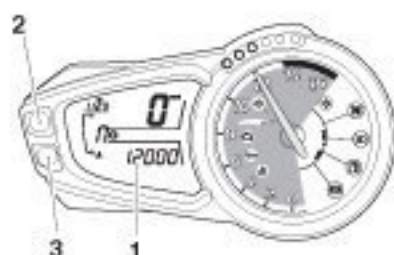
Appuyez brièvement sur le bouton "A" jusqu'à ce que le mode de voyants de changement de vitesses voulu soit visible puis appuyez sur le bouton "B". L'affichage défile dans l'ordre suivant :

- SE (mode échelle) ;
- 3 (mode 3 diodes) ;
- 6 (mode 6 diodes) ;
- OFF (voyants de changements de vitesses éteints).



1. Voyants de changements de vitesses
2. Ecran d'affichage (mode 3 LED illustré)
3. Bouton A
4. Bouton B

Lorsque le mode de voyants de changements de vitesses a été sélectionné, l'aiguille du compte-tours tourne jusqu'à la dernière position programmée. Le régime est indiqué dans l'écran d'affichage et le chiffre des milliers clignote.



1. Milliers de tr/min
2. Bouton A
3. Bouton B

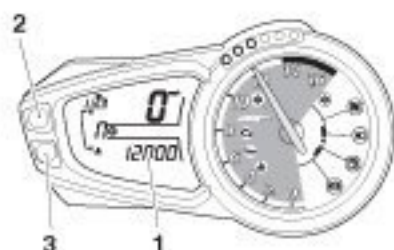
### Changement du régime programmé

Pour changer le réglage en incréments de 1 000 tr/min, appuyez sur le bouton "A". Chaque pression sur le bouton "A" augmente alors le réglage en incréments de 1 000 tr/min jusqu'à la limite maximale. Lorsque le régime limite maximum est atteint, le réglage retourne à 3 500 tr/min.

#### Note :

- Si le chiffre des milliers de tr/min est réglé à la limite maximum, SHIFt est affiché.

Lorsque le réglage correct est affiché, appuyez sur le bouton "B" : le chiffre des centaines de tr/min se met à clignoter.



1. Centaines de tr/min
2. Bouton A
3. Bouton B

Le réglage peut alors être changé en incréments de 100 tr/min, ici encore jusqu'à la limite maximum.

#### Note :

- Dans ce mode, lorsque 900 est atteint, la pression suivante sur le bouton "A" ramène l'affichage à 000.

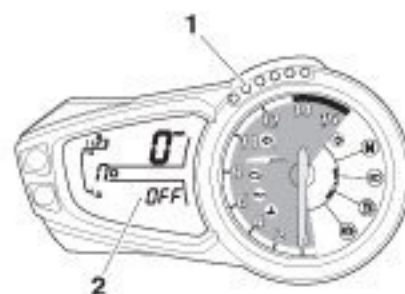
Chaque nouvelle pression sur le bouton "A" augmente le réglage en incréments de 100 tr/min.

Lorsque le réglage correct est affiché, appuyez sur le bouton "B" pour confirmer le réglage. SHIFt apparaît dans l'écran d'affichage et tous les voyants de changements de vitesses clignotent.

Appuyez brièvement sur le bouton "A" jusqu'à ce que "return" (retour) soit visible dans l'écran d'affichage, puis appuyez sur le bouton "B". Trip 1 apparaît dans l'écran d'affichage.

### Désactivation des voyants de changements de vitesses

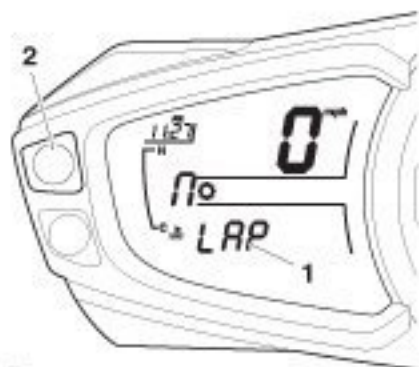
Pour sélectionner le mode OFF (désactivé), veillez à ce que OFF apparaisse dans l'écran d'affichage. Appuyez sur le bouton "B" : SHIFt apparaît dans l'écran d'affichage. Appuyez brièvement sur le bouton "A" jusqu'à ce que "return" (retour) soit visible dans l'écran d'affichage, puis appuyez sur le bouton "B". Trip 1 apparaît dans l'écran d'affichage.



1. Voyants de changements de vitesses
2. Ecran d'affichage (mode OFF illustré)



## Chronomètre



1. Ecran d'affichage

2. Bouton A

Le chronomètre fournit les informations suivantes : le temps du tour, le nombre de tours, la vitesse moyenne, la vitesse maximum et la distance parcourue. Chaque affichage fournit les informations suivantes :

### Temps du tour

Le temps écoulé sur le tour (le numéro du tour est affiché dans le compteur de vitesse). Les informations sont enregistrées pour chaque tour depuis la dernière remise à zéro.

**Note :**

- Le chronomètre se remet à zéro après 100 minutes.

### Nombre de tours

Le nombre de tours enregistrés depuis la dernière remise à zéro est affiché. Un maximum de 50 tours peuvent être enregistrés par le chronomètre.

### Vitesse maximum

La vitesse maximum atteinte par tour et le numéro de tour.

### Vitesse moyenne

La vitesse moyenne par tour et le numéro de tour.

### Distance parcourue

La distance parcourue par tour et le numéro de tour.

### Activation et désactivation du chronomètre

Pour activer ou désactiver le chronomètre, mettez le contact.

Appuyez brièvement sur le bouton "A" jusqu'à ce que "set up" (configuration) soit visible dans l'écran d'affichage. Appuyez ensuite sur le bouton "B".

Appuyez brièvement sur le bouton "A" jusqu'à ce que "Lap" soit visible puis appuyez sur le bouton "B". "ON" (activé) ou "OFF" (désactivé) clignote dans l'écran d'affichage.

Appuyez sur le bouton "A" pour sélectionner l'affichage voulu puis appuyez sur le bouton "B". Ne touchez pas les boutons "A" ou "B" tant que "Lap" n'est pas visible dans l'affichage. Appuyez alors brièvement sur le bouton "A" jusqu'à ce que "return" (retour) soit visible puis appuyez sur le bouton "B". Trip 1 apparaît dans l'écran d'affichage.

Le chronomètre a deux modes : enregistrement des données et récupération des données.



## Avertissement

N'essayez pas de changer de mode d'affichage du chronomètre en roulant, car vous risqueriez de perdre le contrôle de la moto et d'avoir un accident.

### Mode enregistrement des données



1. Affichage du chronomètre

2. Icône chronomètre

3. Temps du tour

**Note :**

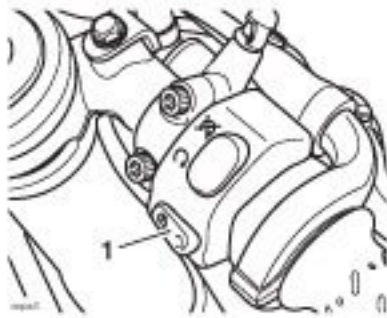
- Le mode enregistrement des données et le mode récupération des données ne fonctionnent que lorsque le chronomètre (lap) est activé.

Pour sélectionner le mode enregistrement des données, mettez le contact.

Appuyez brièvement sur le bouton "A" jusqu'à ce que "Lap" (chrono) soit visible dans l'écran, puis appuyez sur le bouton "B". LOI et une icône représentant un chronomètre apparaissent dans l'affichage du compteur de vitesse et le chronomètre est visible dans l'écran d'affichage.

Une pression sur le bouton de démarreur (moteur en marche seulement) déclenche le chronomètre. L'affichage indique le temps sur le tour actuel en minutes, secondes et centièmes de seconde, et l'icône chronomètre est affichée.

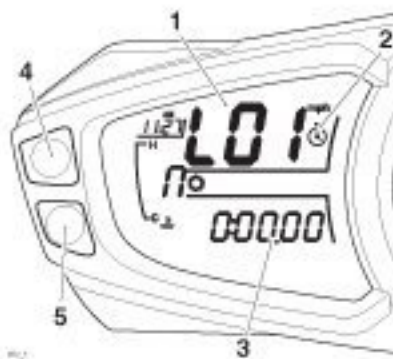
### Enregistrement d'un nouveau tour



#### 1. Bouton de démarreur

A la fin du tour, une nouvelle pression sur le bouton de démarreur enregistrera le début d'un nouveau tour. L'affichage indique le temps du dernier tour pendant 5 secondes puis le numéro du nouveau tour pendant 5 secondes. Passé ce délai, le compteur de vitesse affiche le numéro du tour actuel et l'écran d'affichage indique le temps du tour actuel.

### Mode récupération des données



1. Numéro du tour
2. Icône chronomètre
3. Chronomètre
4. Bouton A
5. Bouton B

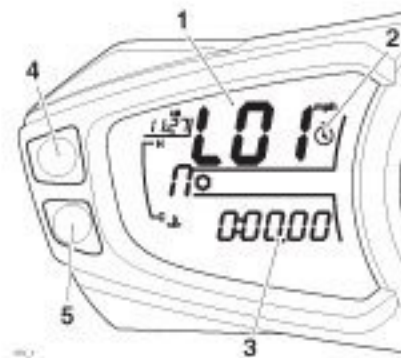
Vous pouvez accéder au mode récupération des données de deux manières :

- Contact établi, à partir de l'affichage du chronomètre, appuyez sur le bouton "B".
- En mode enregistrement des données, moteur en marche et moto à l'arrêt, appuyez sur le bouton de démarreur pendant 2 secondes. Cela ramènera l'affichage à "Lap" (chrono). Appuyez alors sur le bouton "B".

#### Note :

- **Le mode récupération des données n'est pas accessible pendant que la moto roule.**

Quand vous accédez au mode récupération des données, le temps du premier tour est affiché. Le numéro du tour est affiché à l'emplacement d'affichage du compteur de vitesse.

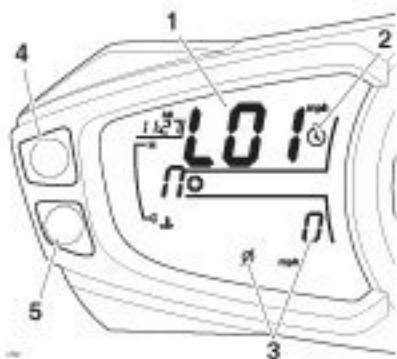


1. Numéro du tour
2. Icône chronomètre
3. Chronomètre
4. Bouton A
5. Bouton B

Appuyez brièvement sur le bouton "A" jusqu'à ce que le tour voulu (jusqu'à un maximum de 50 tours) soit affiché.

Appuyez brièvement sur le bouton "B" pour faire défiler les données disponibles dans l'ordre suivant :

- Vitesse moyenne (par tour ou totale de tous les tours)
- Vitesse maximum (par tour ou vitesse maximum atteinte)
- Distance parcourue (par tour ou totale de tous les tours)
- Temps du tour



1. Numéro du tour
2. Icône chronomètre
3. Mode récupération des données (vitesse moyenne affichée)
4. Bouton A
5. Bouton B

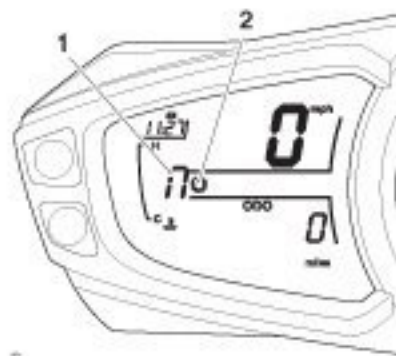
La vitesse et la distance sont affichées en kilomètres, selon les unités affichées par le compteur de vitesse.

#### Remise à zéro du chronomètre et sortie

Pour remettre le chronomètre à zéro et le quitter, appuyez sur le bouton "B" pendant 2 secondes. Après 2 secondes, le chronomètre se remet à zéro et "Lap" apparaît dans l'écran d'affichage. Cela efface les données enregistrées pour tous les tours enregistrés.

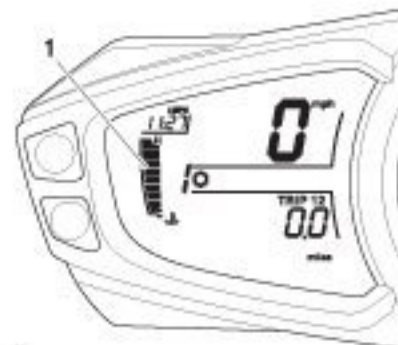
Pour quitter le mode récupération des données sans remettre le chronomètre à zéro, appuyez sur le bouton "A" pendant 2 secondes : "Lap" apparaît dans l'écran d'affichage. Appuyez brièvement sur le bouton "A" jusqu'à ce que l'affichage voulu apparaisse.

#### Affichage de position de boîte de vitesses



1. Affichage de position de boîte de vitesses (position point mort illustrée)
2. Symbole de position de boîte de vitesses

#### Thermomètre de liquide de refroidissement



1. Thermomètre de liquide de refroidissement

Le thermomètre indique la température du liquide de refroidissement du moteur.

Lorsqu'on met le contact, les 8 barres de l'affichage apparaissent. Quand le moteur démarre à froid, une seule barre est visible. Au fur et à mesure que la température monte, de nouvelles barres apparaissent dans l'affichage. Lorsque le moteur est mis en marche à chaud, le nombre de barres correspondant à la température du moteur est affiché.

La plage de température normale se situe entre 3 et 5 barres.

Si la température du liquide de refroidissement devient trop élevée, 8 barres sont affichées et se mettent à clignoter. Le témoin de surchauffe s'allume également dans le compte-tours.



### Attention

Arrêtez immédiatement le moteur si l'un ou l'autre des avertissements de surchauffe s'affiche, sinon le moteur pourra subir de graves dommages.

# RIDERS ASSOCIATION OF TRIUMPH



[www.ratpackathbelgium.org](http://www.ratpackathbelgium.org)